

Тереза Жилевска

ПОСТРОЕНИЕ
**БАЗОВОЙ
ВЫКРОЙКИ**

ПО ИНДИВИДУАЛЬНЫМ
МЕРКАМ

ЛИФЫ • РУКАВА
ЮБКИ • БРЮКИ

ШАГ ЗА ШАГОМ

ОТ СНЯТИЯ ИНДИВИДУАЛЬНЫХ
МЕРОК ДО ГОТОВЫХ ЛЕКАЛ

АВТОРСКОЕ ФРАНЦУЗСКИЙ
ИЛЛЮСТРИРОВАННОЕ КУРС КРОЙКИ
РУКОВОДСТВО И ШИТЬЯ

АВТОРСКОЕ : ФРАНЦУЗСКИЙ
ИЛЛЮСТРИРОВАННОЕ : КУРС КРОЙКИ
РУКОВОДСТВО : И ШИТЬЯ

Teresa Gilewska

**LES PATRONS
DE BASE**
SUR MESURE

**construction
et ajustement**

**Buste, manche,
jupe et pantalon**

Тереза Жилевска

ПОСТРОЕНИЕ
**БАЗОВОЙ
ВЫКРОЙКИ**

**по индивидуальным
меркам**

**Лифы, рукава,
юбки, брюки**

ОГЛАВЛЕНИЕ

ОБЩИЕ ПОЛОЖЕНИЯ..... 9

СКРЫТЫЕ ЛИНИИ..... 10

От разметки до готовой выкройки 13

Особенности выкроек..... 15

СНЯТИЕ МЕРОК 18

Снятие мерок для лифа..... 18

Снятие мерок для юбки 26

Снятие мерок для брюк..... 27

ЛИФ..... 31

КОНСТРУИРОВАНИЕ ВЫКРОЙКИ ПО МЕРКАМ..... 32

Разметка спинки 33

Разметка переда..... 35

Горловина 39

Наклон и ширина плеча 41

Пройма спинки и переда..... 42

Основные вытачки 45

Плечевая вытачка на спинке 46

Нагрудная вытачка в плечевом срезе..... 49

Вытачки на талии 54

Формирование боковой вытачки 61

Формирование горловины..... 63

Проверка проймы..... 64

Расширение базовой выкройки 66

Вырезание выкройки..... 69

СБОРКА И ПРОВЕРКА..... 71

Порядок сборки 73

Примерка лифа 78

Середина переда 78

Вытачки на талии переда..... 81

Проймы 83

ЗАКОНЧЕННАЯ БАЗОВАЯ ВЫКРОЙКА 86

РУКАВ..... 91

ХАРАКТЕРИСТИКИ РУКАВА..... 92

КОНСТРУКЦИЯ РУКАВА..... 95

Проверка измерений головки рукава и проймы 102

Конструирование вытачки 105

ЗАКОНЧЕННАЯ ВЫКРОЙКА РУКАВА.....	111
СБОРКА	112
Наиболее распространенные ошибки.....	117
ЮБКА	119
ПОСТРОЕНИЕ ВЫКРОЙКИ	121
Вытачки на талии	124
ЗАКОНЧЕННАЯ ВЫКРОЙКА ЮБКИ	131
СБОРКА ЮБКИ.....	132
Примерка	132
Дефекты, связанные с ошибками в конструкции выкройки	134
БРЮКИ.....	137
ПОСТРОЕНИЕ ВЫКРОЙКИ	138
Вытачки	141
Центральная складка	143
Увеличение базовой выкройки	150
СБОРКА	154
ПРИМЕРКА.....	156
Наиболее распространенные дефекты	161
Подгонка выкройки к телосложению	164
ПРЕОБРАЗОВАНИЕ БАЗОВЫХ ВЫКРОЕК ...	167
УВЕЛИЧЕНИЕ	169
ИЗМЕНЕНИЕ ВЫКРОЕК	172
Перенос вытачек.....	173
Линии рельефа	176
Преобразование рукава	177
Преобразование юбки.....	183
Преобразование брюк	186
Инструменты для вычерчивания выкройки.....	187



ПРЕДИСЛОВИЕ

Идея написания этой книги постепенно созрела во мне с 2014 года, с момента создания Центра обучения моде (FDM) в Кольмаре. В течение трех лет у меня была возможность общаться с моими молодыми учениками. Это довольно большая аудитория, которая проявила явный интерес к науке построения индивидуальных выкроек и убедила меня в необходимости представить широкой публике эту книгу.

За время преподавательской деятельности я собрала множество вопросов, наблюдений и размышлений своих учеников, позволивших мне понять: какие моменты процесса создания одежды уясняются легко, а какие сложнее для понимания. Один из наиболее сложных этапов в швейном мастерстве — это конструирование выкроек. В книге, которую вы держите в руках, я делюсь своим многолетним опытом. На ее страницах каждый, будь то профессионал или любитель, найдет массу полезной информации о грамотном построении выкроек. Все мои ученики, от новичков до опытных мастеров, со временем научились самостоятельно создавать превосходные выкройки.

В этой книге подробно описываются все этапы построения основных выкроек в той последовательности, в которой я преподаю их на своих занятиях: знакомство, описание и порядок шагов при создании каждого из элементов (лиф, рукав, юбка и брюки). Все стадии конструирования были сначала скрупулезно продуманы, осмыслены, а затем тщательно выполнены моими учениками. На этих страницах вы найдете очень точные и подробные объяснения, позволяющие понять роль и значимость каждой линии при создании выкройки, а также осознать важность методичного выполнения всех шагов. Это позволяет быстро и продуктивно совершенствовать свои навыки. Чтобы научиться конструировать выкройки на заказ, необходимо понимать логику их построения.

Мне хотелось бы выразить признательность своим ученикам (2014–2016 гг) Центра обучения моде за их участие в редактировании непростых тем, затрагиваемых в этой книге. Их замечания, предложения, мнения и осуществленные задумки были очень важны для меня.

Тереза Жилевска





ОБЩИЕ ПОЛОЖЕНИЯ

Метод вычерчивания базовой выкройки по индивидуальным меркам ничем не отличается от метода, используемого при создании стандартной выкройки. Отличительной чертой обеих конструкций является то, что в первом случае для грамотного составления выкройки следует учитывать телосложение конкретного человека. Поэтому очень важно внимательно рассмотреть особенности фигуры, уметь очень точно снимать мерки и понимать, как их применять, чтобы базовая выкройка точно соответствовала телосложению. На следующих страницах вы найдете детальное описание того, как это следует делать. Я очень подробно описываю способы снятия каждой мерки и применение каждой линии и элемента, которые необходимы для создания выкройки по фигуре, чтобы получить на плоскости точную информацию о ее форме.

СКРЫТЫЕ ЛИНИИ

Лекала в точности отображают объемы фигуры. Исходя из снятых с фигуры мерок, лекала становятся ее двухмерным повторением, как по ширине, так и по длине. Таким образом, формы и объемы тела преобразуются в плоские чертежи на листе бумаги. Это называется «плоская выкройка». Для выполнения такого чертежа используются виртуальные линии, которые накладываются на фигуру и применяются в качестве ориентиров для переноса мерок на плоскость по длине и ширине. Каждая из линий играет важную роль, и каждая необходима. Упущение даже одной из них может исказить всю конструкцию выкройки.

Вертикальные, или сагиттальные, линии.

К ним относятся все измерения в длину: длина спины, длина переда или высота груди. Они необходимы для правильного размещения горизонтальных линий, таких как: линия окружности над грудью, линия талии или линия бедер. Также они используются для точного размещения вытачек.

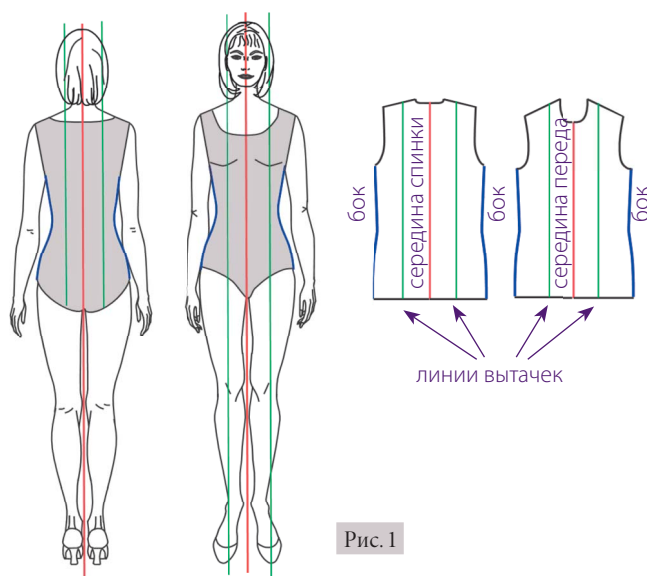


Рис. 1

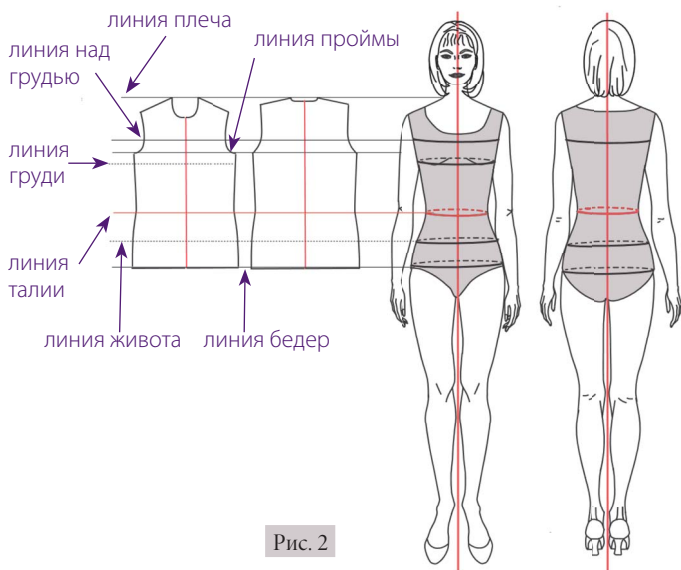


Рис. 2

Горизонтальные, или трансверсальные, линии.

Это линии, на которых откладываются мерки окружностей (например, окружность груди или бедер) и ширины (например, ширина спины или груди). При проведении этих линий очень важно, чтобы они были строго перпендикулярны вертикальным линиям (для этого используйте угольник), в противном случае изделие будет перекашиваться.

ОСНОВНЫЕ ЛИНИИ ВЫКРОЙКИ

При создании выкройки проводятся различные линии, имеющие большее или меньшее значение, в зависимости от того, для чего они предназначены: откладывание мерок и/или преобразование базовой выкройки в готовые лекала. Для того чтобы выкройка в точности соответствовала всем особенностям фигуры, необходимо, чтобы все виртуальные линии и пропорции между ними (которые индивидуальны у каждого) были правильно воспроизведены на чертеже. Важно, чтобы виртуальные линии на фигуре и линии на бумаге точно соответствовали друг другу. Для этого необходимо опираться на приведенную ниже классификацию значений, присвоенных каждому типу линий.

ОПОРНЫЕ ЛИНИИ

Эти линии абсолютно необходимы, поскольку именно они лежат в основе построения выкройки. От них откладываются все снятые мерки. Две вертикальные опорные линии — это линии середины спинки и середины переда, которые делят тело на две половины, правую и левую. Опираясь именно на эти две линии, можно откладывать все мерки окружностей и рисовать контуры выкройки будущего изделия.

Третья линия отсчета — горизонтальная. Это линия талии, которая делит тело на верхнюю часть (лиф) и нижнюю часть (бедр и ноги). По мере необходимости мерки снимаются до талии (например, длина спинки для жилета) или от талии (например, длина юбки или брюк). Таким же образом эти мерки откладываются при вычерчивании выкройки.

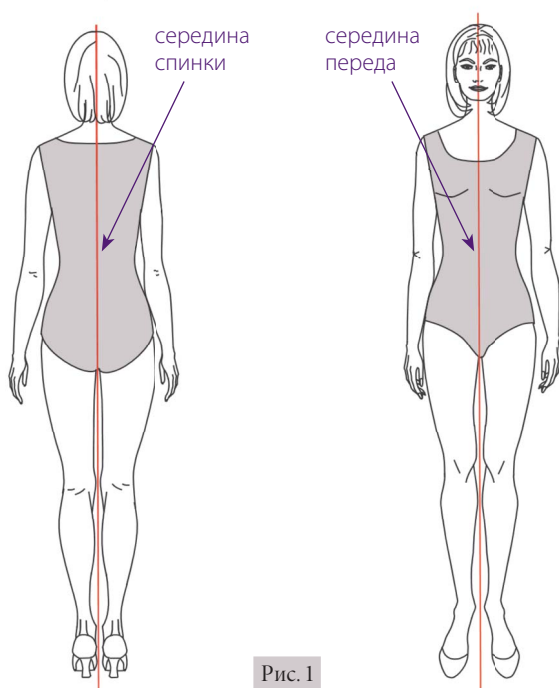


Рис. 1

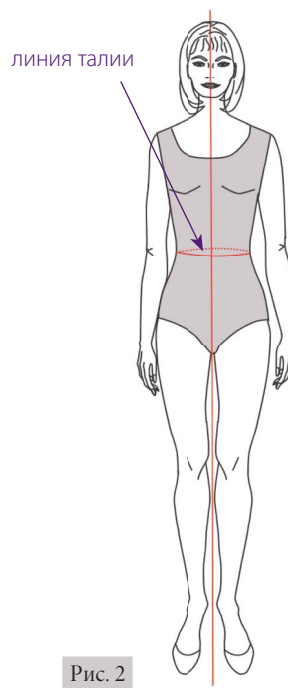


Рис. 2

КОНСТРУКТИВНЫЕ ЛИНИИ

Это линии, которые будут вычерчиваться по горизонтали или по вертикали в зависимости от вида снятых мерок (рис. 3). Это контурные линии (например, линия бедер, на которой будет откладываться мерка окружности бедер), линии для вертикальных мерок (например, для мерки высоты груди, длины спинки) и для горизонтальных мерок (например, для мерки ширины груди). Местоположение этих конструктивных линий на чертеже зависит от пропорций фигуры, ее формы и размера. Поэтому на каждой индивидуальной выкройке они будут располагаться с небольшой разницей.

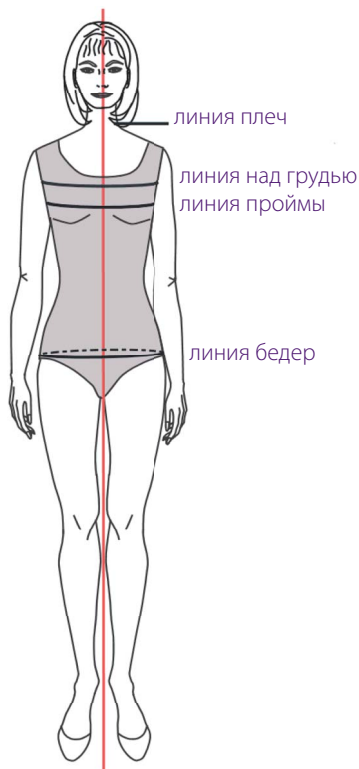


Рис. 3

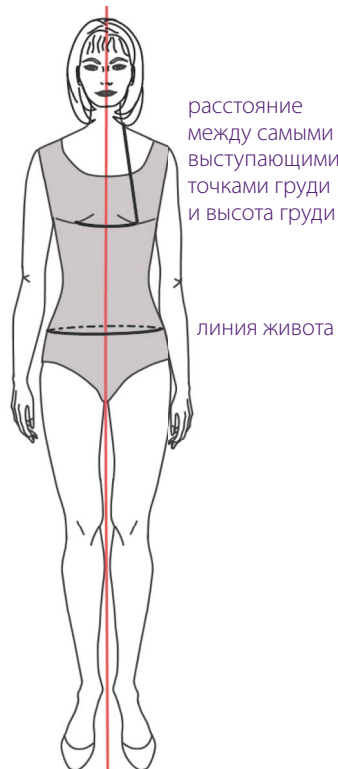


Рис. 4

ВСПОМОГАТЕЛЬНЫЕ ЛИНИИ

Это линии, которые будут проводиться только при наличии такой необходимости. Например, линия живота проводится только в том случае, если в модели юбки предусматриваются кокетка или карманы. Линия груди проводится, если на лифе будут сделаны вытачки (рис. 4). Если же в модели не предусмотрены подобные элементы, соответствующие линии чертить не имеет смысла, поскольку это излишне перегружает конструкцию и может даже усложнить понимание выкройки.

Важно знать





Для того чтобы создавать удачные базовые выкройки, необходимо хорошо понимать логику построения конструктивных линий и конечную цель их использования. Это важные моменты при конструировании выкроек, именно на их основе выстраивается вся последующая работа.

ОТ РАЗМЕТКИ ДО ГОТОВОЙ ВЫКРОЙКИ

На чертеже базовой выкройки присутствуют все те вертикальные и горизонтальные линии, которые были обозначены на рисунке женской фигуры (см. [рис. 3](#) и [4](#) выше). Перед тем как перейти к вычерчиванию выкройки, которая будет использоваться при раскройке деталей из ткани для пошива намеченной модели, нужно пройти несколько этапов. На каждом из них будут добавляться новые необходимые линии. Эти линии различаются по типу их применения: линии, используемые при построении базовой выкройки, линии макета (они отображают основные исправления и уточнения), линии внесенных изменений и, наконец, линии раскройной выкройки.

Очень редко базовые линии копируются на каждом новом этапе конструирования выкройки. Обычно все линии, которые используются для постепенного преобразования плоского лекала в готовую выкройку (раскройную выкройку), выполняются на одном и том же чертеже.

Чтобы законченный чертеж был четким и понятным, а также чтобы каждый этап работы был точно обозначен и легко идентифицировался, необходимо различать линии каждого этапа. Это можно делать, например, с помощью разных цветов, как показано в этой книге:

- Опорные линии  нарисованы красным цветом
- Базовые конструктивные линии  нарисованы черным цветом
- Линии увеличения размера  нарисованы зеленым цветом
- Линии преобразования выкройки-основы  нарисованы синим цветом.

ПЛОСКАЯ ВЫКРОЙКА

Этот чертеж представляет собой двухмерное изображение поверхности тела. Он соответствует его формам и пропорциям, а также показывает распределение выточек согласно снятым меркам. Чертеж никогда не используется для раскроя ткани и даже для внесения исправлений. Для того, чтобы его можно было применить, в него необходимо добавить основные корректировки мерок окружностей и некоторых вертикальных мерок, как показано на [рис. 2](#) на следующей странице.

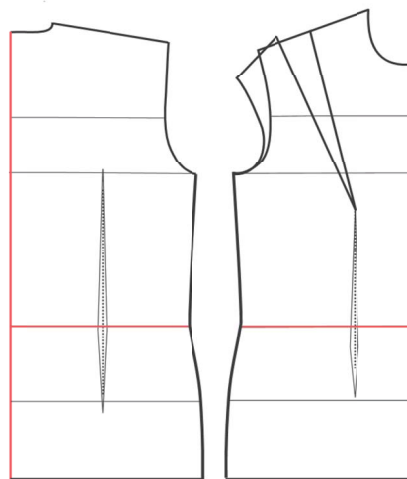


Рис. 1

ПРИМЕРОЧНАЯ ВЫКРОЙКА

Базовая выкройка, построенная по снятым меркам, нуждается в проверке и, во многих случаях, в корректировке. Действительно, даже если мерки были сняты очень точно, они не учитывают, например, сутулость спины или изгиб бедер.

Чтобы мы смогли надеть лиф и подкорректировать его линии, необходимо добавить хотя бы минимальные припуски (обозначены зеленым цветом на рис. 2). Это базовое расширение учитывает толщину ткани и припуски на швы (см. с. 67). И только после вычерчивания этого макета, после внесения всех необходимых исправлений, мы получим готовую базовую выкройку.

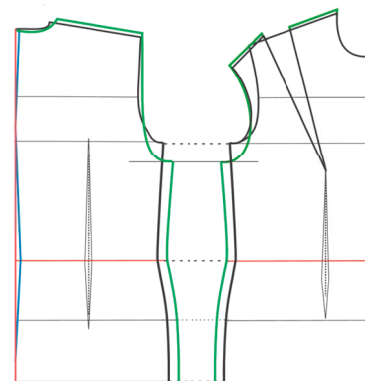


Рис. 2

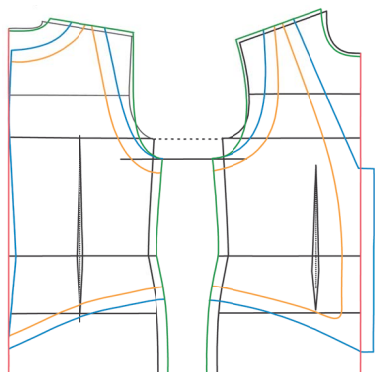


Рис. 3

МОДЕЛИРОВАНИЕ НА БАЗОВОЙ ВЫКРОЙКЕ

Этот этап заключается в преобразовании уже уточненной и исправленной на предыдущей стадии выкройки таким образом, чтобы по ней можно было сшить задуманную модель одежды.

Для быстрой идентификации линий используются разные цвета: на чертеже можно увидеть линии базовой плоской выкройки (обозначены черным цветом), припуски (обозначены зеленым цветом), преобразования (обозначены синим цветом). На этом же чертеже другим цветом (здесь оранжевый) будут показаны дополнительные элементы, такие как: подборта, обтачка и т.д. Обвести различные части выкройки, следуя по линиям соответствующего цвета (необходимый шаг, предшествующий созданию окончательной выкройки), проще простого.

ОКОНЧАТЕЛЬНАЯ ВЫКРОЙКА

Это законченные лекала модели, которые включают в себя не только все изменения, внесенные в базовую выкройку, но и припуски на швы, отметки для точной стыковки деталей, насечки для точной сборки изделия, обозначение лицевой стороны (DF), направления кромки (DL) и т.д. (см. рис. 4 на с. 68).

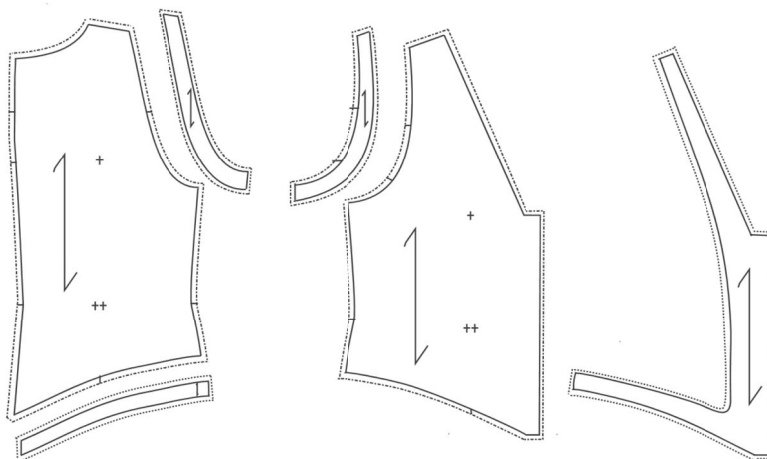


Рис. 4

ОСОБЕННОСТИ ВЫКРОЕК

Прежде чем начать вычерчивание выкройки, необходимо уточнить ряд важных моментов, чтобы избежать ошибок во время создания лекал.

КОНСТРУИРОВАНИЕ СПИНКИ И ПЕРЕДА

Все базовые выкройки, будь то чертеж лифа, юбки или брюк, представляют собой половинки переда и спинки (рис. 1). Только в момент моделирования выкройки и только в случае, если планируется шить асимметричное изделие, будет чертиться вторая деталь половинки переда или спинки с другой стороны линии середины. Это необходимо, чтобы получился чертеж спинки или переда полностью.

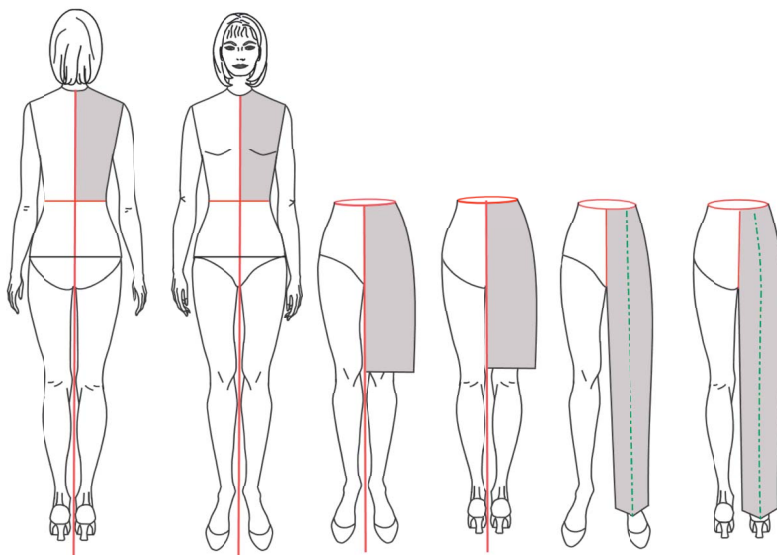


Рис. 1

КОНСТРУКЦИЯ РУКАВА

Исключением к описанному выше правилу является чертеж рукава. Базовый рукав строится по форме и меркам лифа (см. с. 93). Чертеж рукава будет представлять собой заднюю и переднюю части, разделенные опорной линией (красная линия на рис. 2), которая в обязательном порядке должна соответствовать линии плеча лифа. В отличие от других деталей выкройки (лиф, юбка и брюки), рукав не имеет средней линии. Ширина рукава со стороны спинки всегда отличается от ширины рукава со стороны переда. Эта разница также зависит от наклона плеча, который в свою очередь зависит от телосложения человека. Вертикальная линия (красная на рис. 2), проведенная вдоль всей длины рукава, — это базовая линия. Она нужна для того, чтобы откладывать различные мерки — высоту головки рукава, ширину рукава со стороны переда и со стороны спинки. И главное — для того, чтобы добиться хорошей посадки рукава (см. с. 115, примерка).

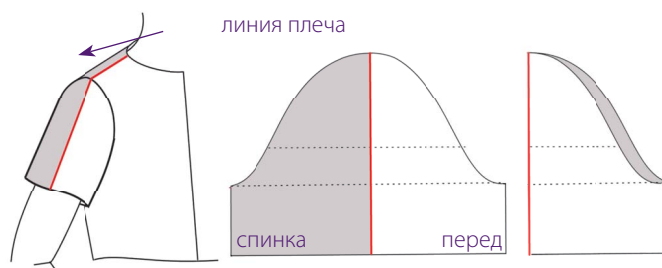
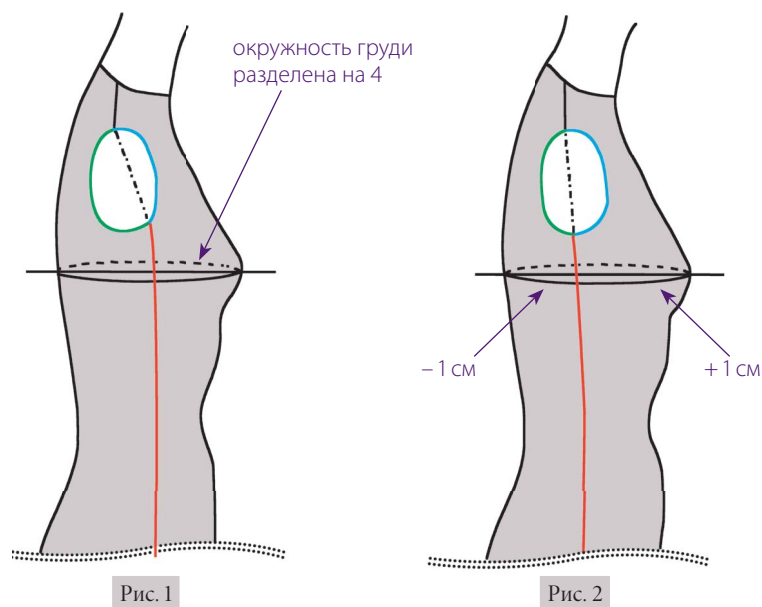


Рис. 2

РАСПОЛОЖЕНИЕ ЛИНИИ БОКА

Чтобы определить ширину половин спинки и переда, а также начертить линию бока на чертеже выкройки, по логике следует разделить мерку окружности груди на 4. Но в этом случае мы получим линию, слишком сильно сдвинутую вперед (рис. 1). Как можно видеть на рис. 1, такое расположение линии бока искажает кривую линию проймы (задняя и передняя части становятся непропорциональными). Впоследствии это делает невозможным правильно вшить рукав. По этой причине будет правильным ввести поправки и сместить линию бока в сторону спинки. Чтобы правильно расположить линию бока, нужно отнять 1 см от рассчитанной четверти окружности груди для спинки и добавить 1 см к рассчитанной четверти окружности груди для переда (рис. 2).



ПРЯМЫЕ УЧАСТКИ

Необходимо заканчивать кривые линии чертежа небольшими участками прямых линий. Это позволяет избежать заметных выпуклостей или впадин, а также острых выступов в процессе сборки изделия или при выкраивании сложенной вдвое детали. Крайне важно добавлять эти прямые участки на концах кривой у середины спинки, середины переда, а особенно у проймы (выделено зелеными кругами на рис. 3). На рис. 4 показано, что именно не следует делать: здесь прямые участки не были добавлены, и в этом случае вам не удастся красиво вшить рукав в пройму. На чертеже выкройки следует добавлять небольшие прямые участки в разных местах: на самой высокой точке груди, на концах вытачек, на талии и др. (см. рис. 3, с. 75)

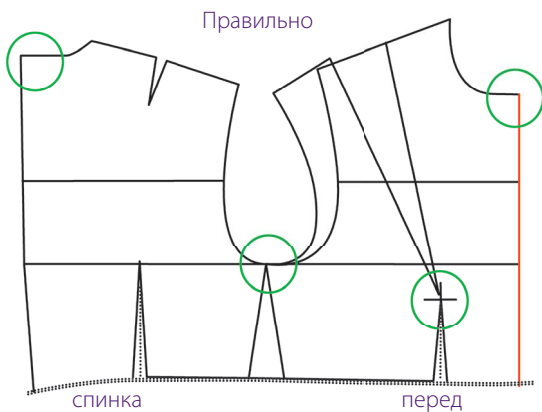


Рис. 3

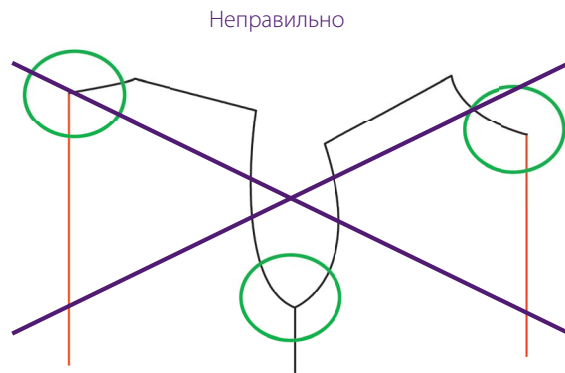


Рис. 4

НАСЕЧКИ

Насечки играют очень важную роль при сборке изделия. Их необходимо нанести на готовую выкройку, а затем при раскрое перенести на ткань. На чертеже насечка изображается в виде небольшого значка, помещенного на контурную линию выкройки. На ткани она выполняется в виде небольшого надреза по краю детали длиной около 2–3 мм.

Существует два вида насечек:

- **насечки для сборки** используются для соединения двух элементов изделия на одной горизонтальной плоскости: например, на линии талии, груди или бедер. Относительно их размещения никаких правил нет. В принципе насечки можно наносить на все конструктивные линии. Но на практике их делают только в случае необходимости, чтобы упростить сборку изделия и обеспечить ее максимальную точность;
- **реперные насечки** используются для правильного идентификации детали выкройки. Например, насечки на головке рукава позволяют легко отличить заднюю половинку этой детали от передней. Или, к примеру, на юбке из нескольких клиньев, детали которой очень похожи одна на другую, реперные насечки позволят правильно распознавать каждый элемент и, таким образом, не путать их.

Примечание

Даже если выкройка вычерчена правильно, но сборка изделия выполнена без точного совпадения насечек, изделие может перекоиться и возникнут косые заломы.

СНЯТИЕ МЕРОК

Для того чтобы выкройка по индивидуальным меркам максимально соответствовала форме и объемам тела, снятие мерок необходимо выполнять очень точно. Не стесняйтесь обратиться к кому-то за помощью. Конечно, ошибки в измерениях могут быть исправлены позднее, в момент примерки. Но это длительное и утомительное занятие. К тому же подгонку иногда приходится выполнять по несколько раз. Ведь вам придется начертить выкройку по меркам, выкроить по ней детали из ткани, сметать изделие, примерить его, внести исправления на ткани, а потом перенести их на выкройку. Затем снова перекроить ткань и снова проверить выкройку, чтобы убедиться в том, что теперь изделие будет сидеть правильно. Если окажется, что изделие все еще выглядит не так, как надо (например, если лиф все еще сидит неправильно), придется еще раз начать все сначала. Иначе говоря, тщательно и аккуратно снимая мерки, мы сберегаем немало времени и сил. Некоторые модельеры добавляют к меркам припуски на свободное облегание еще в момент снятия мерок. Я не стану категорически отрицать разумность применения этого метода. Однако следует заметить, что выкройка, построенная таким образом, может быть использована только один раз и только для одной модели. Помните, значения припусков варьируются в зависимости от вида и стиля одежды (например, пальто или не стесняющая движений одежда, дамский костюм или широкая туника), от качества ткани и индивидуальных предпочтений (заказчику больше нравятся свободные вещи или в обтяжку).

СНЯТИЕ МЕРОК ДЛЯ ЛИФА

МЕРКИ ДЛЯ ПОСТРОЕНИЯ СПИНКИ

Длина спинки

Казалось бы, снять мерку длины спинки очень просто. Но на самом деле это действие требует особого внимания, так как для построения хорошей выкройки точность данной мерки чрезвычайно важна.

Очень многие рекомендуют определять длину спинки от седьмого шейного позвонка посередине спины и до талии. Такой метод очень прост, так как этот шейный позвонок хорошо заметен и легко определяется. Но при этом вы не сможете принять во внимание анатомическую округлость спины в районе лопаток. У каждого человека форма спины сугубо индивидуальна, и потому этот момент следует учитывать при снятии мерок. Таким образом, для определения длины спинки следует начинать измерение не от седьмого шейного позвонка, а от основания шеи на линии плеча и до талии (рис. 1).

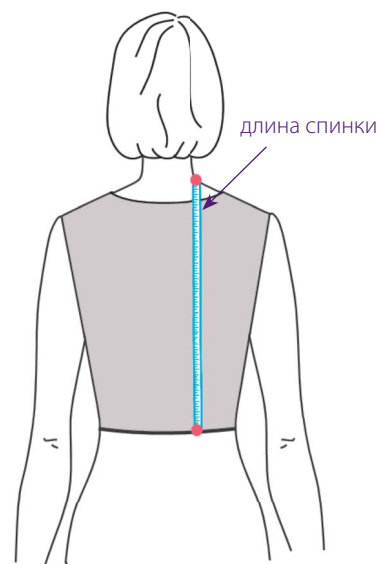


Рис. 1

Длина плеча или ширина плеч

Выбор между этими двумя мерками определяется телосложением. Длину плеча следует предпочесть при снятии мерок с тонкокостных и пропорциональных фигур. Однако могут возникать сложности, когда снимаются мерки с фигуры с короткой и мощной шеей или в случае фигуры с очень выпуклой спиной. Такая мерка может стать источником ошибки, если не брать в расчет эти округлости:

- длина плеча: от шеи до костного выступа на конце плеча (акромион) (рис. 2 слева);
- ширина плеч: расстояние между костными выступами на концах плеча (рис. 2 справа).

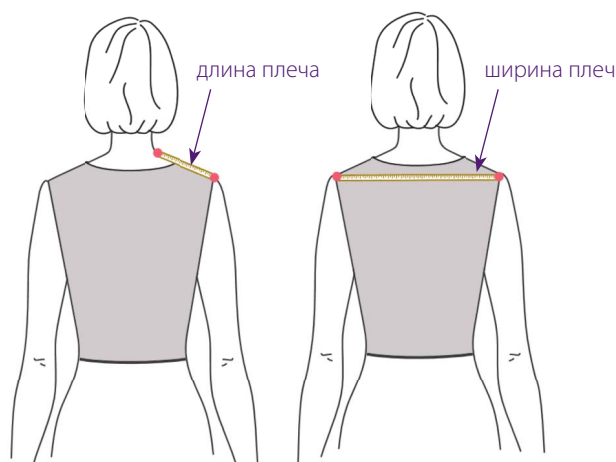


Рис. 2

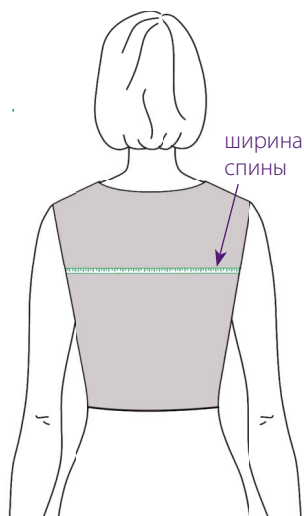


Рис. 3

Ширина спины

Чтобы определить ширину спины, измерьте расстояние от линии соединения одной руки с туловищем до такой же линии с другой стороны. Эта мерка используется для определения расстояния от кривой линии проймы до линии размера. Она очень важна, поскольку позволяет уточнить ширину головки рукава и, таким образом, способствует тому, чтобы рукав хорошо сидел. Когда эта мерка снимается неправильно, головка рукава может быть слишком выпуклой (она слишком широкая) или стеснять движения руки (она слишком узкая).

Важно знать

Чтобы определить общую длину изделия, нужно выполнить не одно измерение. Действительно, некоторые выпуклости тела (например, ягодицы или грудь) могут исказить эту мерку. Необходимо измерить общую длину изделия в два этапа: сначала выше талии, а затем — от талии и до низа изделия.