



Хитоми Шида

Большая книга японских узоров

260 необычных схем для вязания спицами

Несколько слов о коллекции «260 узоров спицами»

Моя первая коллекция узоров для создания модной вязаной одежды Knitting Patterns 250 («250 узоров спицами») увидела свет в 2005 году. С тех пор прошло уже более десяти лет. С 2009 года в серии Couture Knits («Модные вязаные изделия») появилась линейка «весна — лето». Сейчас эта серия насчитывает уже 17 выпусков!

Работа над вторым сборником узоров спицами подарила мне уникальную возможность собрать самые интересные идеи под одной обложкой. Я дополнила коллекцию узорами «ракушки», деталями круглой формы и разными видами окантовок. Все эти узоры мне очень дороги, каждый из них связан с определенными воспоминаниями, и потому решить, какие именно схемы войдут в эту книгу, было весьма сложно.

Буду очень рада, если вы воспользуетесь представленными здесь образцами для создания собственных изделий и поделитесь со мной своими находками и советами.

Разрабатывая новую схему, я беру за основу известный узор, внимательно его изучаю, а затем делю на части и пытаюсь переработать. Я быстро меняю изначальную схему, если в процессе вязания вижу, что результат мне не нравится, и обожаю экспериментировать с техниками. Иногда все получается хорошо, но чаще, закончив, я ощущаю легкий привкус разочарования. Однако этот процесс очень важен для меня, я с нетерпением ищу возможность попробовать новое и не хочу терять это чувство. Чтобы придерживаться избранного пути, нужна поддержка, и она у меня есть. Я счастлива, что могу вязать, и с удовольствием совершенствую свои навыки.

От всего сердца благодарю вас за то, что с помощью пряжи и спиц вы воплощаете мои идеи.

ХИТОМИ ШИДА

СОДЕРЖАНИЕ

Добро пожаловать в мир японского вязания! 4

Японские узоры. Общие сведения 4

Условные обозначения 5

Узоры с узелками 6

Еще несколько замечаний 6

Условные обозначения и описания 7

Ажурные узоры 18

Рельефные узоры и узоры со скрещенными петлями 52

Панели 72

Модификация узоров 88

Круглые детали 104

Узоры для окантовки изделий 112

Добро пожаловать в мир японского вязания!

Предисловие Гейл Рем, преподавателя вязания из США

Мир японского вязания привлекает многих рукодельниц со всех уголков планеты — и в этом нет ничего удивительного. Японские узоры выглядят необычно и элегантно: сложные переплетения и интересные детали — настоящий клад для любителей спиц и пряжи. А еще японское вязание по-настоящему увлекательно. Как и любой метод, оно имеет особенности, к которым нужно привыкнуть. Однако вы увидите, что схемы японских узоров очень легко читать, главное — понять и запомнить условные обозначения. Поверьте: вас ожидают потрясающие работы, они будут стоить затраченных усилий. Со временем этот стиль вязания войдет в привычку, и вы будете вязать не задумываясь.

Эффектные узоры, представленные в книге, — дело рук (и ума) одного человека. Подобно многим людям, занятым в необычных сферах деятельности, Хитоми Шида вовсе не мечтала стать дизайнером вязаных изделий. Восстанавливаясь после тяжелой болезни, Хитоми начала вязать на машинке. Постепенно она увлеклась этим и стала квалифицированным инструктором. Позже она обратилась к ручному вязанию. В 1990 году Хитоми приняла участие в коллективной выставке, и это можно считать ее дебютом в качестве дизайнера. Она начала активно сотрудничать с журналами по рукоделию и компаниями — производителями пряжи, а в 1996 году вышла ее первая книга по вязанию. Через год Хитоми приступила к созданию ежегодной коллекции модной вязаной одежды для женщин. Вначале это были изделия сезона осень — зима, а в 2009 году в ее линейке появились вещи для весны и лета. Параллельно она продолжала работать со специализированными изданиями и предприятиями. Хитоми Шида — один из самых известных и авторитетных дизайнеров Японии, для многих японское вязание ассоциируется именно с ее работами.

Это первая книга с коллекцией узоров для ручного вязания от Хитоми Шида, переведенная на русский язык. Хитоми показывает, как с помощью небольших изменений в привычных методах вязания можно создавать оригинальные узоры.

Японские узоры. Общие сведения

Узоры в этой книге представлены в виде схем, и каждая петля обозначается определенным символом.

В отличие от других схем, с которыми вы, возможно, имели дело, японские не предполагают подробных описаний. В следующем разделе приведена стандартная система обозначений, которую используют в Японии. Сложные или необычные комбинации петель для наглядности сопровождаются рисунками или фотографиями.

Если вы не знакомы с системой японских обозначений, вам поможет информация, приведенная на с. 7–17. С ее помощью вы поймете, что означает каждый отдельный символ или их сочетание. Разобраться в наиболее сложных манипуляциях помогут иллюстрации.

Важно помнить, что *на схеме показана только лицевая сторона работы*, — это позволяет представить, как будет выглядеть готовое изделие. Учтите, что при вязании поворотными рядами петли в изнаночных рядах провязываются по рисунку. (Например, чтобы получить лицевую петлю на лицевой стороне изделия, с изнаночной стороны эту петлю нужно провязать изнаночной.)



Если вы вяжете поворотными рядами



- В *лицевых рядах*: читайте схему справа налево в той последовательности, в которой провязываете петли.
- В *изнаночных рядах*: читайте схему слева направо и время от времени *переворачивайте* работу на лицевую сторону, чтобы убедиться в правильности вязания.
- За исключением лицевых и изнаночных, других петель на обороте провязывать почти не придется. В разделе «Условные обозначения и описания» указано, как работать с тем или иным символом в изнаночных рядах. Петли, для которых приводится только одно описание, провязываются только на лицевой стороне.

Если вы вяжете по кругу

Читайте каждый ряд слева направо. Переворачивать работу не требуется.

Во многих схемах вы увидите пустые ячейки: под каждой схемой приведен ключ, который подсказывает, что означает пустой квадратик. Он может выглядеть, например, таким образом:

 =  пустой квадратик означает лицевую петлю;

 =  пустой квадратик означает изнаночную петлю.

Благодаря системе условных обозначений схему легче читать и воспринимать: вам не мешают «посторонние» петли, находящиеся на заднем плане, и вы легко сосредоточитесь на том, что вяжете. Сравните, например, схемы №1 и 2. В первом случае присутствует «фон» в виде изнаночной глади, во втором используется лицевая гладь.

Условные обозначения

В большинстве случаев описывается один способ провязывания петли. Но, конечно, опытные мастерицы владеют несколькими приемами. Например, перекрестить петли можно с помощью вспомогательной спицы, чередуя позиции петель или провязывая вторую петлю первой. Любой метод хорош, если вам удастся достичь нужного результата (верхняя петля «скошена» в правильном направлении).

Описания сгруппированы по типу вязки (например, косы) и количеству петель*. Каждый символ сопровождается ссылками на узоры, в которых он используется.

Обратите внимание

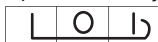
- Номера рядов указаны с правой стороны, а номера петель — снизу. Поэтому правая колонка и нижний ряд — это нумерация, которая в общее количество петель и рядов не входит.
- Внизу каждой схемы указан раппорт (повторяющаяся часть узора, которая исчисляется количеством петель и рядов). Например, раппорт для схемы № 1 — 30 петель и 24 ряда. Раппорт не всегда начинается в нижнем правом углу схемы. 1-й ряд раппорта — это вовсе не обязательно первый связанный ряд, как и 1-я петля раппорта — не всегда первая выполненная петля. Так, на той же схеме № 1 раппорту предшествуют два установочных ряда.
- Чтобы использовать раппорт на всем полотне, нужно повторить указанное количество рядов и петель. К раппорту относятся только пронумерованные ряды и петли, так что вряд ли вы запутаетесь. Иногда на рисунке представлен не один, а несколько раппортов — чтобы схемы были одинаковые по размеру и уместились на страницу.
- На схемах для круглых деталей (№ 174–187) некоторые символы выделены жирным начертанием и обозначают прибавление или убавление петель, приводящее к изменению общего количества петель. Кроме того, выделенные символы могут быть растянуты. Так, на схемах к узору № 182 у символов, обозначающих 2 лиц. вм. (провязать две петли вместе лицевой) и SSK (снять, снять, лицевая), длинные «ножки» распространяются на пустые клеточки, образованные убавлением петель.

* Описания появились в издании на английском языке, с которого выполнен перевод на русский. В японской версии были только иллюстрации. *Прим. ред.*

Узоры с узелками

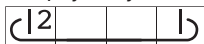
Шида часто использует так называемые узелки. Узелок — это своеобразный оборот вокруг двух петель. В этой книге представлены узелки двух видов:

- Приподнятые узелки



В этом примере маневр выполняется на трех петлях: кончиком правой спицы подцепите третью петлю и накиньте ее на первые две, далее первую петлю провяжите лицевой, сделайте накид, вторую петлю тоже провяжите лицевой. Такой узелок можно называть приподнятым, поскольку используется накид.

- Обернутые узелки



В этом примере маневр выполняется на четырех петлях: вы провязываете все четыре петли лицевыми, помещаете их на вспомогательную спицу и оборачиваете рабочую нить вокруг них против часовой стрелки столько раз, сколько указано в схеме (в нашем случае дважды).

Для обернутого узелка в схеме всегда указано число оборотов, которое требуется сделать.

Будьте внимательны: в некоторых схемах могут присутствовать накиды, но все равно имеются в виду обернутые узелки, а не приподнятые.

Еще несколько замечаний

К некоторым символам даны примечания, к некоторым — схематические рисунки или фотографии.

Примечания приводятся сразу под схемой. Рядом со схемой, для которой есть фотография или рисунок, отмечен номер страницы, где их можно найти. Эти страницы указаны также в разделе «Условные обозначения и описания». Кроме того, могут присутствовать и «сокращенные обозначения»: на самой схеме они представлены в упрощенном виде, а под ней — уже более детально (см., например, схему № 119).

Жирная точка обычно обозначает шишечку: чтобы узнать, какую именно, обратитесь к примечаниям. Почти все шишечки Хитоми Шида выполняет крючком. Они обычно более мягкие и ровные, нежели шишечки, выполненные спицами; думаю, они вам наверняка понравятся.

Условные обозначения и описания

Используемые сокращения

Если не указано иное, то предполагается следующая ориентация петель на спице: лицевые петли «смотрят» влево, изнаночные — вправо (то есть в обоих случаях правая стенка петли расположена ближе к вам). Если вы привыкли к терминам «передняя стенка» и «задняя стенка», то передняя стенка петли обычно правая, а задняя — левая. Для наглядности изучите иллюстрации в конце книги.

ЛС — лицевая сторона

ИС — изнаночная сторона

п. — петля

лиц. — лицевая петля

изн. — изнаночная петля

лиц. ск. — лицевая скрещенная

изн. ск. — изнаночная скрещенная

сн. — снять петлю, не провязывая

нзр — нить за работой

нпр — нить перед работой

2 лиц. вм. — провязать две петли вместе лицевой (за переднюю стенку, наклон вправо)

2 лиц. вм. ск. — провязать две петли вместе лицевой скрещенной (за заднюю стенку)

2 изн. вм. — провязать две петли вместе изнаночной (за переднюю стенку)

2 изн. вм. ск. — провязать две петли вместе изнаночной скрещенной (за заднюю стенку)

нспп — снять петлю за переднюю стенку, следующую провязать лицевой, накинуть на нее снятую

н2спп — снять две петли, третью провязать лицевой, накинуть на нее снятые

н3спп — снять три петли, четвертую провязать лицевой, накинуть на нее снятые

SKP (сн., лиц., нспп ск.) — снять петлю за заднюю стенку, провязать следующую лицевой, накинуть снятую петлю на провязанную

SSK (сн., сн., лиц.) — снять, снять, лицевая: провязать две лицевые вместе с наклоном влево (снять две петли за переднюю стенку на правую спицу, вернуть их на левую так, чтобы спереди были левые стенки петель, провязать петли вместе за заднюю стенку)

SSP (сн., сн., изн.) — снять, снять, изнаночная: снять две петли за переднюю стенку на правую спицу и вернуть на левую так, чтобы спереди были левые стенки петель, провязать петли вместе изнаночной за заднюю стенку











Д. 1 — добавить петлю из протяжки: ввести кончик правой спицы в протяжку спереди назад, подцепить нить левой спицей и провязать скрещенную лицевую

BC — вспомогательные спицы для вязания кос

1 лиц. ниже — ввести правую спицу в петлю, расположенную под следующей петлей на левой спице, провязать ее как лицевую, следующую петлю спустить

ПСН — полустолбик с накидом (выполняется крючком)

СН — столбик с накидом (выполняется крючком)

Символ	Как вязать	В каких схемах используется
<i>Базовые петли и петли без накида</i>		
	ЛС: лиц. ИС: изн.	Почти во всех
	ЛС: изн. ИС: лиц.	Почти во всех
	ЛС: накид ИС: накид	Почти во всех
	ЛС: лиц. ск. ИС: изн. ск. <i>Примечание. Этот символ также используется для обозначения прибавления петли из протяжки (Д. 1)</i>	Почти во всех
	ЛС: изн. ск. ИС: лиц. ск.	16, 23, 59, 65
	Лиц. ск. с левой стенкой петли сверху	78, 132
	Лиц. ск. с правой стенкой петли сверху	78, 132
	Нет петли <i>Примечание. К схеме № 81 дано подробное описание под рисунком.</i>	3, 4
	Е-набор петель*	246
	Снять петлю предыдущего ряда как изнаночную, нить за работой	Носок

* Е-набор — набор петель, при котором вы держите спицу в правой руке, а рабочую нить в левой и набираете петли прямо из рабочей нити. *Прим. перев.*

Символ	Как вязать	В каких схемах используется
<i>Убавление петель</i>		
	ЛС: 2 лиц. вм. ИС: 2 изн. вм.	Во многих
	ЛС: SKP или SSK ИС: 2 изн. вм. ск. или SSP	Во многих
	ЛС: 2 изн. вм. ИС: 2 лиц. вм.	19, 110
	SSP	110
	3 лиц. вм.	3
	сн. 1 п. как лиц., 2 лиц. вм., нспп	3
	сн. 2 п. вм. как лиц., 1 лиц., н2ссп	12, 53
	4 лиц. вм.	4, 35, 38, 46, 103, 131, 174, 181, 187
	сн. 1 п. как лиц. 3 раза, 1 лиц., н3спп	4, 35, 38, 46, 103, 131, 174, 181, 187
	сн. 3 п. вм. как лиц., 2 лиц. вм., н3спп	1
<i>Прибавление петель</i>		
	Провязать из одной петли лиц., накид, лиц. (из одной петли получается три)	121, 260
	Провязать из одной петли изн., лиц., изн. (из одной петли получается три)	122
	Из двойного накида вывязать изн., лиц., изн. (из двух петель получается три)	241
	Провязать из одной петли лиц., накид, лиц., накид, лиц. (из одной петли получается пять)	85
	Подробное описание с рисунками на с. 157	12, 48, 135, 136, 165, 191, 215
	Подробное описание с рисунками на с. 158	1, 9, 10, 17, 67, 75, 133, 138, 149, 166, 183, 186, 211, митенки
	1-й ряд (ЛС): провязать из одной петли лиц., накид, лиц., накид, лиц. 2-й ряд (ИС): 5 изн. 3-й ряд (ЛС): SSK, лиц., 2 лиц. вм. 4-й ряд (ИС): 3 изн. 5-й ряд (ЛС): сн. п., 2 лиц. вм., нспп	85, 130 (вариант)
	Провязать из одной петли лиц., накид, лиц., накид, лиц., накид, лиц. (из одной петли получается семь)	256
	Подробное описание с рисунками на с. 152	6, 209
	Подробное описание с рисунками на с. 152	6, 209
	Подробное описание с рисунками на с. 152 (два приема сверху)	6, 209

Символ	Как вязать	В каких схемах используется
<i>Шишечки, выполненные крючком</i>		
	Шишечка из 4 ПСН Выполняется как шишечка из 3 ПСН на с. 159, но сделать нужно четыре полустолбика, а не три	169
	Описание с рисунками на с. 156 Вариант шишечки из 3 ПС	18, 20, 120, 144, 145, 170, 171
	Шишечка из 2 СН: Ввести крючок в след. п. на левой спице, набрать цепочку из 3 воздушных п.; из той же петли вывязать 2 СН; протянуть нить через все петли на крючке. Затем ввести крючок в лиц. п. предыдущего ряда и протянуть нить через нее и остающуюся на крючке п. для закрепления шишечки. Переместить п. на правую спицу (см. «Шишечка из 3 ПСН» на с. 159)	129
	Примечание под схемой: провязать шишечку из 3 СН из протяжки между двумя петлями ниже. Шишечка из 3 СН: Ввести крючок в след. п. на левой спице, набрать цепочку из 3 воздушных п.; из той же петли вывязать 3 СН; протянуть нить через все петли на крючке; переместить п. на правую спицу. В след. ряду 2 лиц. вм. (соединить верхушку шишечки и петлю рядом с ней)	19

В схеме № 59 использован трубчатый набор петель со вспомогательной нитью. Выполняется он следующим образом:

Возьмите вспомогательную нить контрастного цвета и наберите крючком на спицу половину нужного количества петель плюс еще одну, таким образом вы получите временный набор. Провяжите три ряда лицевой гладью (1 ряд лиц., 1 ряд изн., 1 ряд лиц.), кромочных при этом нет, провязывайте все петли. В следующем ряду (на ИС) снимите первую п. с левой спицы на правую. Кончиком правой спицы поднимите первую вертикальную протяжку основной нити на краю работы. Верните обе п. на левую спицу и 2 изн. вм. (это первая петля на правой спице).

Теперь кончиком правой спицы приподнимите дужку, образованную изнаночными петлями основной нити, заметную с обратной стороны цепочки, набранной вспомогательной нитью. Вставьте правую спицу в эту дужку сверху вниз, поместите ее на левую спицу и провяжите как лицевую.

Следующую п. на левой спице провяжите как изнаночную, поднимите и провяжите другую дужку изнаночными и продолжайте. Последнюю п. провяжите как изнаночную. Далее вяжите резинку 1×1. Вспомогательную нить можно убрать в любой момент.

Ажурные узоры

В этот раздел вошли узоры, где две или три петли провязываются вместе, а также используются накиды.

Добавляя в узор шишечки и буфы, вы сделаете изделия богаче и выразительнее.

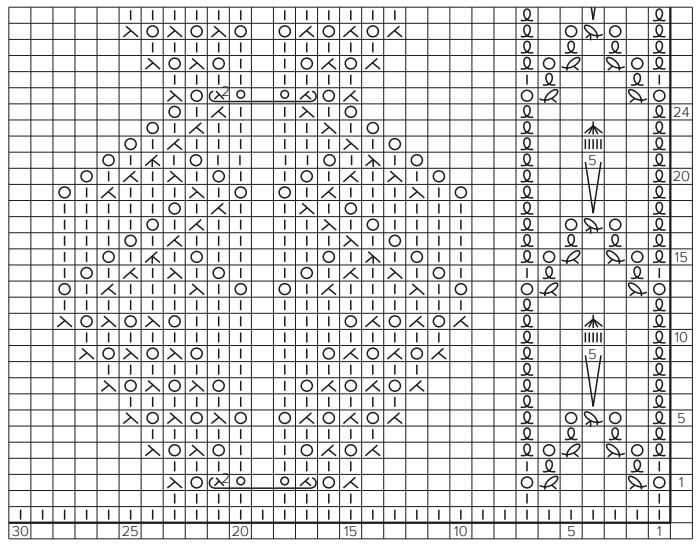


Шарфик с рюшами

Шарфик вяжется по схеме № 24 на с. 28,
рюши — по схеме № 255 на с. 137.

Описание на с. 145.

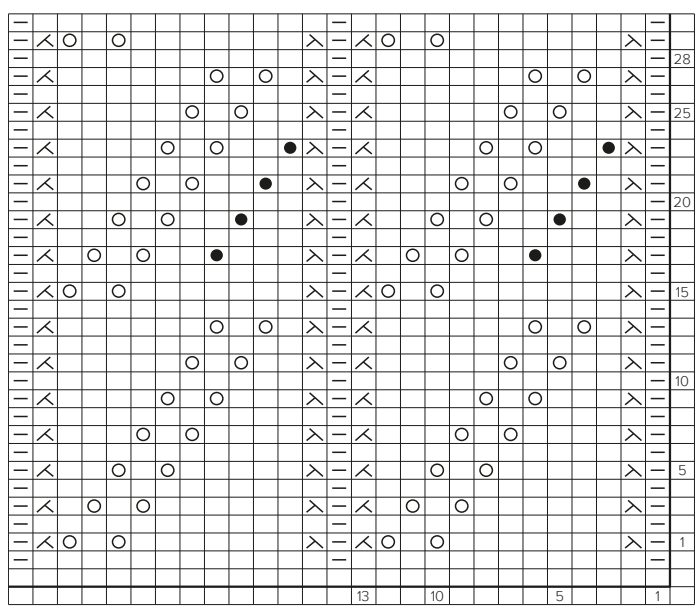
1



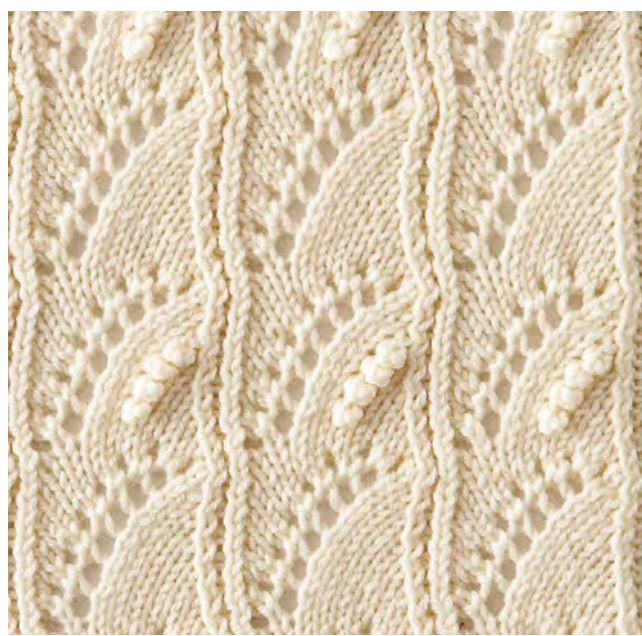
□ = □ Изн. на ЛС, лиц. на ИС
 (X O) = Узелок в 2 оборота (см. с. 15)
 Раппорт — 30 петель и 24 ряда



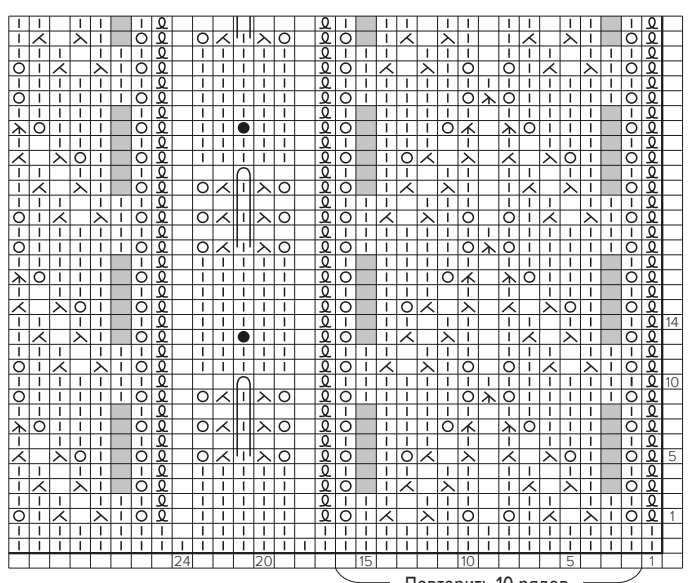
2



□ = □ Лиц. на ЛС, изн. на ИС
 ● = (O) См. с. 16
 Раппорт — 13 петель и 28 рядов



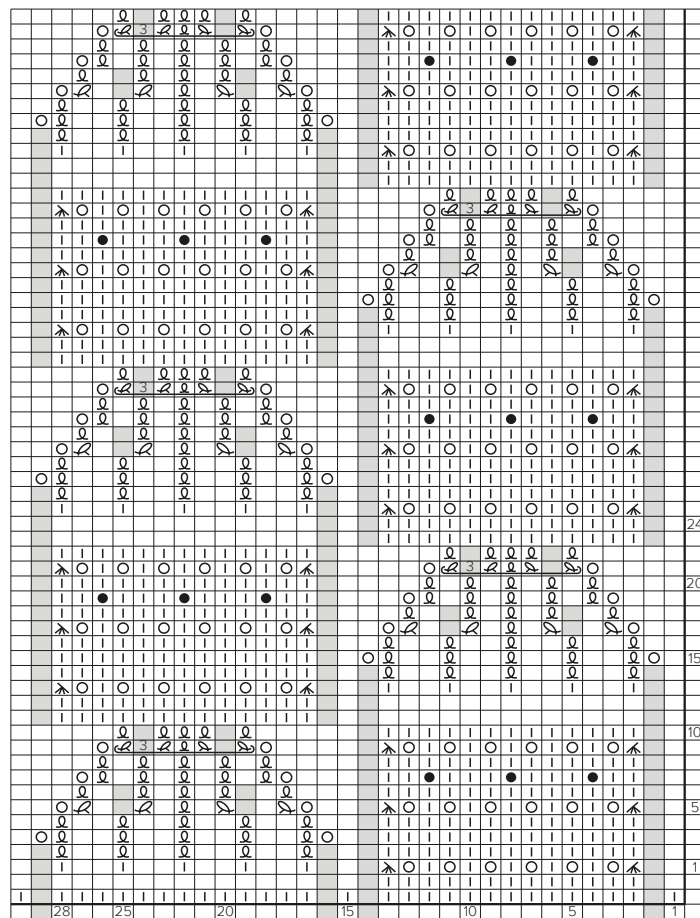
3



□ = □ Изн. на ЛС, лиц. на ИС
 □ = Нет петли ● = (O) См. с. 159
 Повторить 10 рядов
 Раппорт — 24 петли и 14 рядов



4

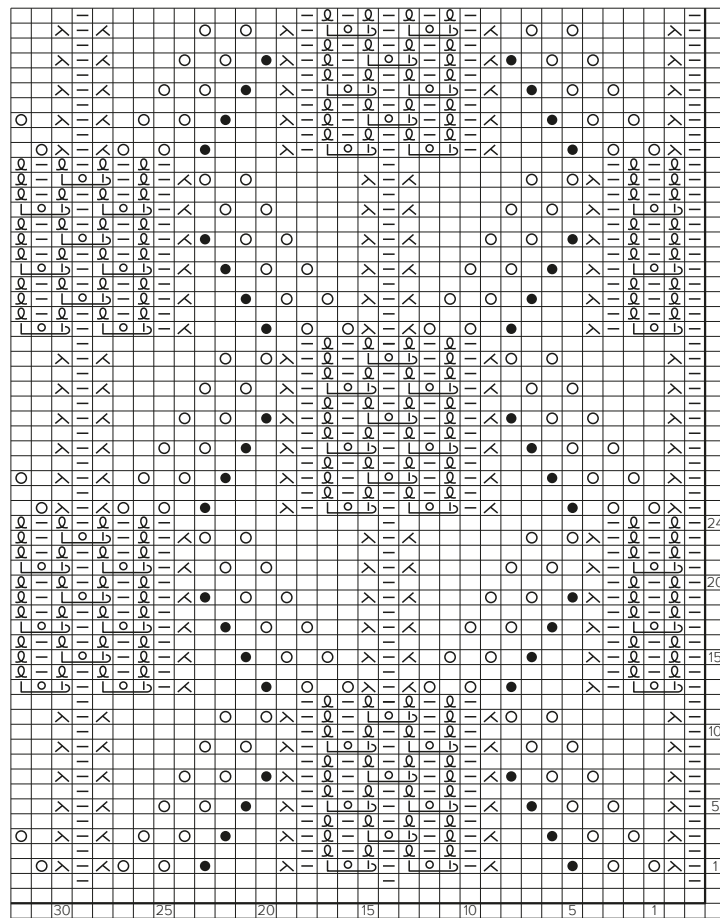


□ = □ Изн. на ИС, лиц. на ИС □ = Нет петель ● = См. с. 159

= См. с. 15

Репорт — 28 петель и 24 ряда

5

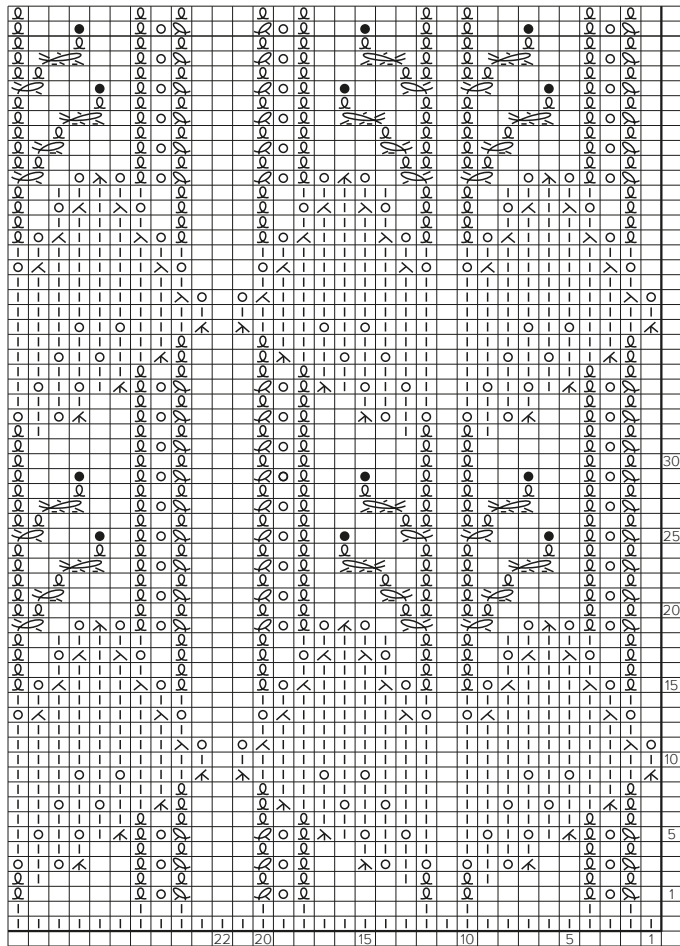


□ = □ Лиц. на ЛС, изн. на ИС

● = См. с. 16

Репорт — 30 петель и 24 ряда

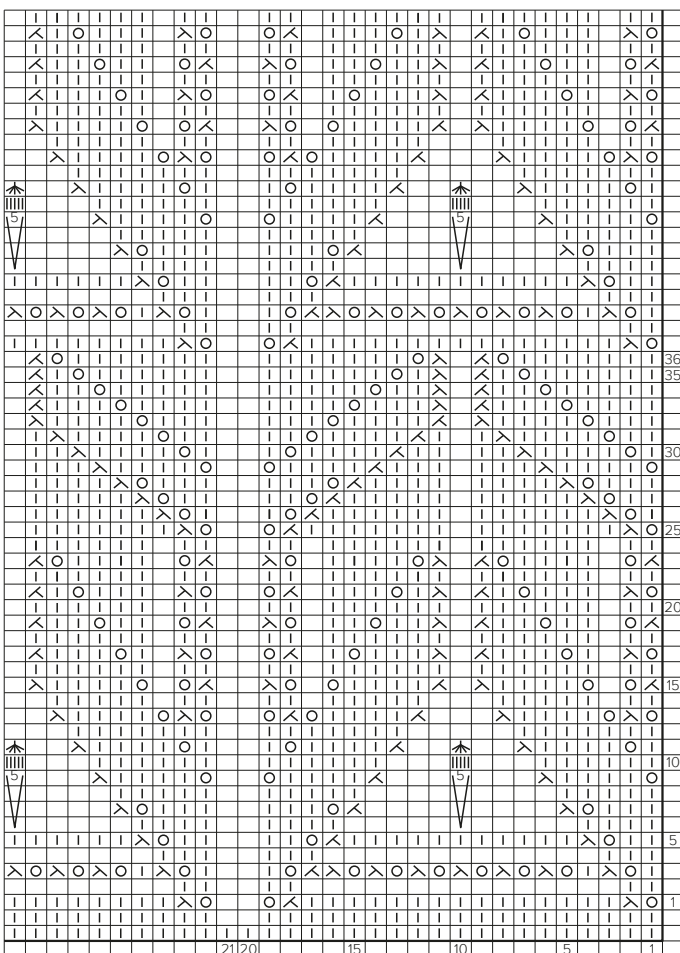
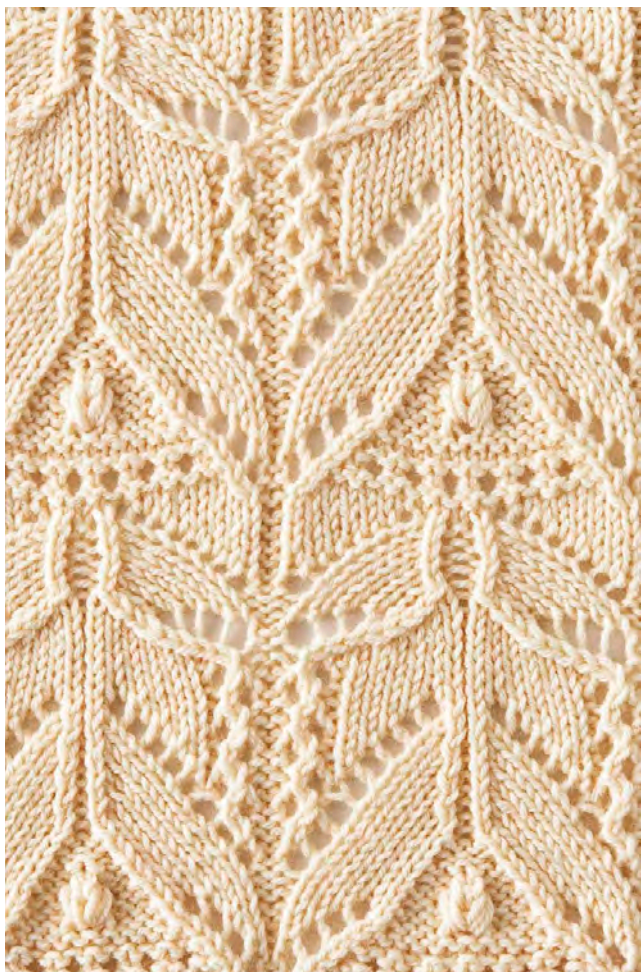
8



□ = ▢ Изн. на ЛС, лиц. на ИС ● = См. с. 159

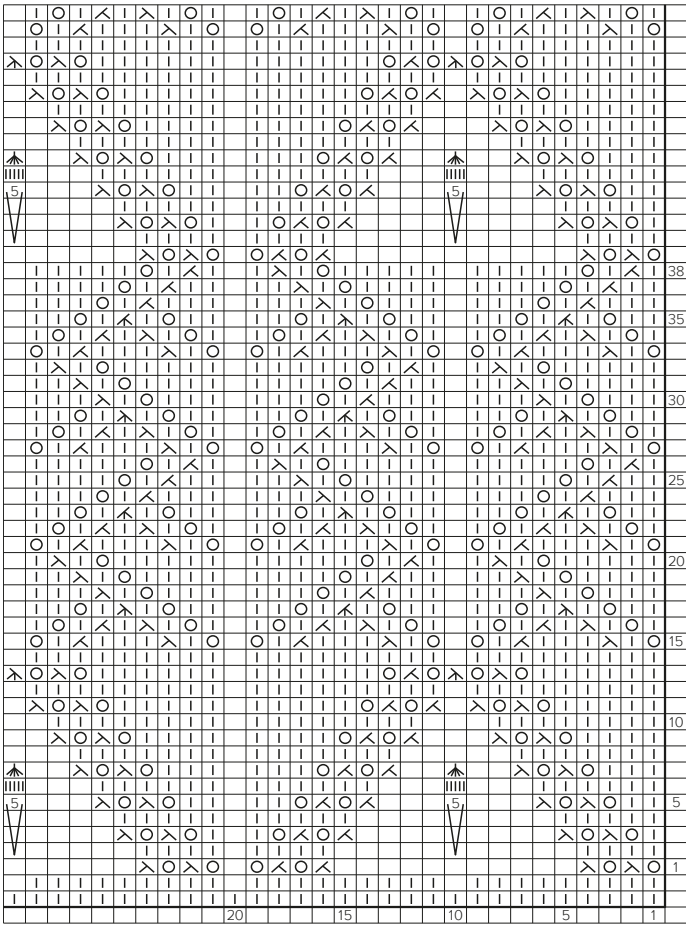
Репорт — 22 петли и 30 рядов

9



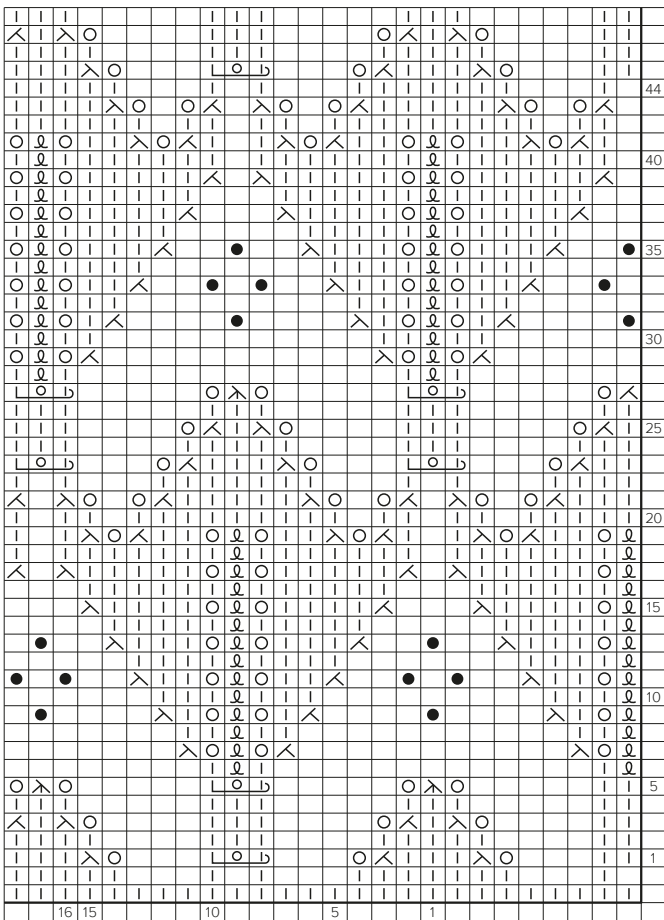
□ = ▢ Изн. на ЛС, лиц. на ИС

Репорт — 21 петля и 36 рядов



□ = ▢ Изн. на ЛС, лиц. на ИС

Раппорт — 20 петель и 38 рядов

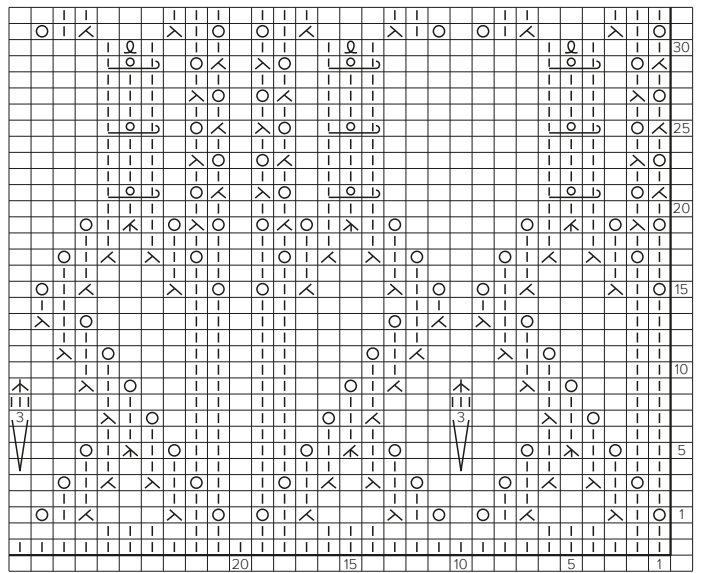
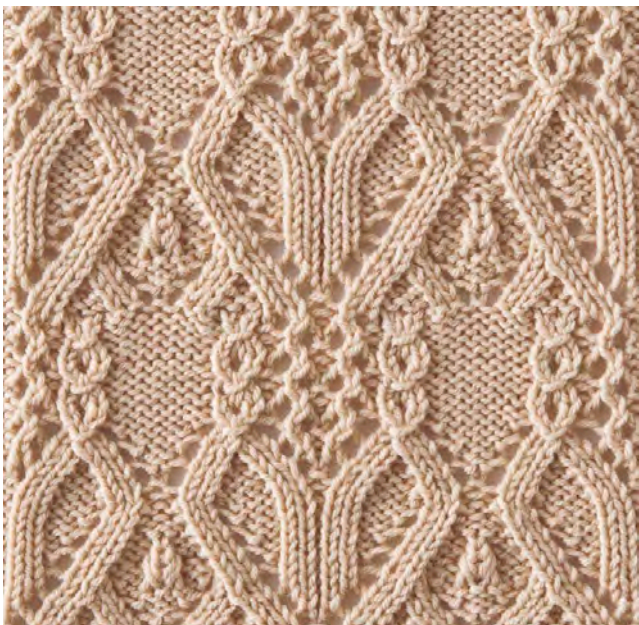


□ = ▢ Изн. на ЛС, лиц. на ИС ● = ⊙ См. с. 159

Раппорт — 16 петель и 44 ряда



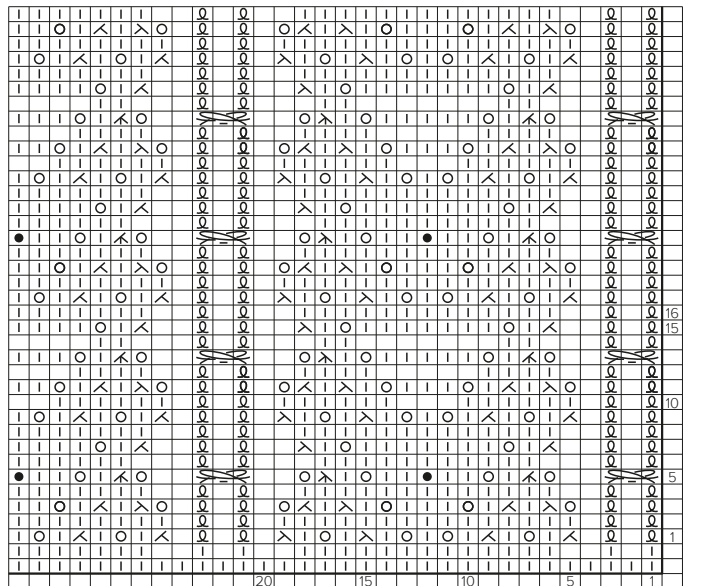
12




□ = □ Изн. на ЛС, лиц. на ИС

Раппорт — 20 петель и 38 рядов

13

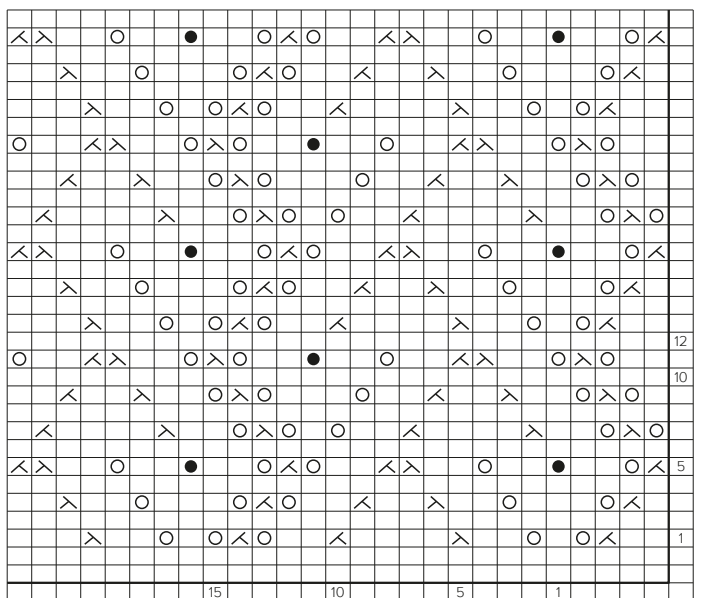
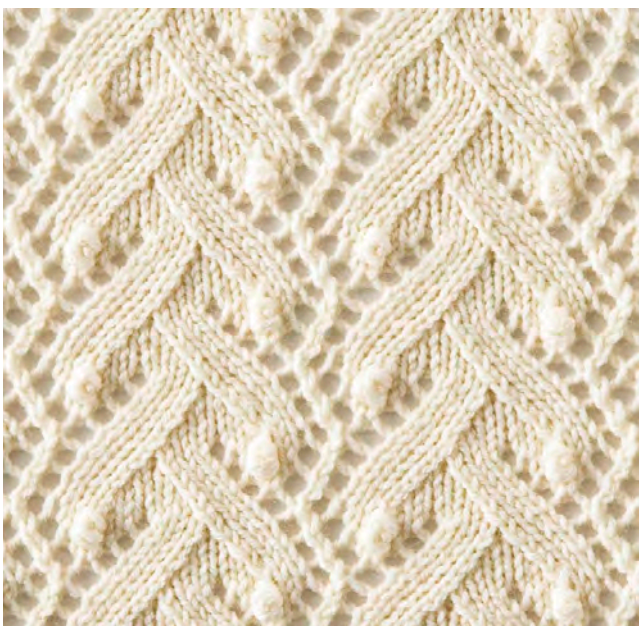


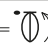
□ = □ Изн. на ЛС,
лиц. на ИС

● =  См. с. 159

Раппорт — 20 петель и 16 рядов

14



□ = □ Лиц. на ЛС, изн. на ИС ● =  См. с. 159

Раппорт — 15 петель и 12 рядов